

POLYPLACOPHORA

BRUNO DELL'ANGELO

Via Santelia, 55/12A - 16153 Genova, Italia.
bruno.dellangelo@chitons.it

I Polioplacofori, comunemente chiamati chitoni, sono molluschi esclusivamente marini, caratterizzati dalla presenza di 8 placche dorsali sovrapposte (valve della conchiglia) e di un largo piede ventrale e ciliato. Attorno alle placche dorsali della conchiglia vi è una spessa cintura (*perinotum*), a sua volta coperto da numerose spine calcaree o cornee, scaglie o setole ed anche da organi sensori. Una revisione della sistematica dei chitoni è stata di recente proposta da Sirenko (2006), mentre informazioni generali su questo gruppo vengono fornite da Eernisse e Reynolds (1994).

Più di 900 specie viventi sono riconosciute in questo gruppo (Schwabe, 2005). Molti lavori recenti riguardano i Chitoni del Mediterraneo (Dell'Angelo e Smriglio, 1999) ed il numero di specie presenti in questa area è stato portato a 29, comprese due specie atlantiche (*Leptochiton sarsi* Kaas, 1981 e *L. pepezamorai* Carmona Zalvide, Urgorri e Garcia, 2004) di recente trovate nell'Arcipelago Toscano (Dell'Angelo *et al.*, in stampa). Altre cinque specie vivono in Mediterraneo, ma non lungo le coste italiane: *Leptochiton asellus* (Gmelin, 1791) lungo le coste spagnole, comprese le Isole Baleari, *Lepidochitona (L.) canariensis* (Thiele, 1909) nel Marocco mediterraneo, *Ischnochiton (Haploplax) tsekosi* Koukouras e Karachle, 2005 nel Mar Egeo, *Chaetopleura angulata* Spengler, 1797 lungo le coste spagnole (nei dintorni di Gibilterra) e *Tegulaplax hululensis* (E.A. Smith in Gardiner, 1903) lungo le coste di Israele.

Polyplacophorans, commonly referred to as chitons, are exclusively marine molluscs, characterized by the presence of eight dorsal overlapping shell plates (valves) and a broad ventral ciliated foot. Surrounding the dorsal shell plates there is a thick marginal girdle (*perinotum*), itself covered with numerous calcareous or corneous spines, scales, or bristles, as well as sensory organs. A revision of chitons systematics has been recently proposed by Sirenko (2006), while general informations on this group are given by Eernisse & Reynolds (1994).

More than 900 living species are currently recognized in this group (Schwabe, 2005). Many recent papers are relating to Mediterranean chitons (Dell'Angelo & Smriglio, 1999), and the number of species presents in this area is extended to 29, comprising two Atlantic *Leptochiton* species (*L. sarsi* Kaas, 1981 and *L. pepezamorai* Carmona Zalvide, Urgorri & Garcia, 2004) recently found in the Tuscan Archipelago (Dell'Angelo *et al.*, in press). Five other species are living in the Mediterranean Sea, but not along the Italian coasts: *Leptochiton asellus* (Gmelin, 1791) along the Spanish coasts and Baleari Islands, *Lepidochitona (L.) canariensis* (Thiele, 1909) in the Mediterranean Morocco, *Ischnochiton (Haploplax) tsekosi* Koukouras & Karachle, 2005 in the Aegean Sea, *Chaetopleura angulata* Spengler, 1797 along the Spanish coasts (in the surroundings of Gibraltar) and *Tegulaplax hululensis* (E.A. Smith in Gardiner, 1903) along the Israeli coasts.

Bibliografia/References

- DELL'ANGELO B., GIUSTI F., PAOLINI P., SOSSO M., BONFITTO A., (in press). New data on Polyplacophora from Tuscan Arcipelago. I. *Leptochiton sarsi* Kaas, 1981 and *Leptochiton pepezamorai* Carmona Zalvide, Urgorri & Garcia, 2004 two species new to the Mediterranean Sea. *Italian Journal of Zoology*.
- DELL'ANGELO B. & SMRIGLIO C., 1999. *Chitoni viventi del Mediterraneo*. Roma, Evolver: 256 pp. (English Ed., 2001, *Living Chitons from the Mediterranean Sea*).
- EERNISSE D.J. & REYNOLDS P.D., 1994. Polyplacophora. In: F.W. Harrison (ed), *Microscopic Anatomy of Invertebrates*. Vol. 5. *Mollusca*. New York, Wiley-Liss: 56-110.
- SCHWABE E., 2005. A catalogue of Recent and fossil chitons (Mollusca: Polyplacophora). *Addenda. Novapex*, 6: 89-105.
- SIRENKO B., 2006. New Outlook on the System of Chitons (Mollusca: Polyplacophora). *Venus*, 65: 27-49.

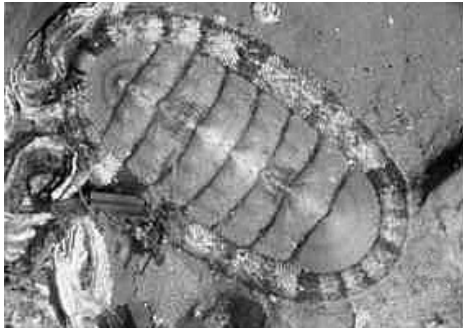
			1	2	3	4	5	6	7	8	9	CAR	SIN	NOTE
Famiglia Lepidopleuridae														
<i>Lepidopleurus</i>	5817	Risso, 1826												
<i>Lepidopleurus cajetanus</i>	5818	(Poli, 1791)	x	x	x	x	x	x	x	x	x			
<i>Leptochiton</i>	5819	Gray, 1847												
<i>Leptochiton algesirensis</i>	5820	(Capellini, 1859)		x	x	x		x						
<i>Leptochiton bedullii</i>	5821	Dell'Angelo & Palazzi, 1986	x	x	x			x	x	x	x			
<i>Leptochiton cancellatus</i>	5822	(Sowerby, 1840)	x	x	x			x		x	x			
<i>Leptochiton cimicoides</i>	5823	(Monterosato, 1879)	x	x	x		x				x		a1	
<i>Leptochiton geronensis</i>	5824	Kaas & Van Belle, 1985	x	x	x	x				x				
<i>Leptochiton pepezamorai</i>	5825	Carmona Zalvide, Ugorri & Garcia, 2004	x											
<i>Leptochiton sarsi</i>	5826	Kaas, 1981	x											
<i>Leptochiton scabridus</i>	5827	(Jeffreys, 1880)	x	x	x	x		x	x	x	x			
<i>Leptochiton xanthus</i>	5828	Kaas & Van Belle, 1990	x	x										
<i>Parachiton</i>	5829	Thiele, 1909												
<i>Parachiton africanus</i>	5830	(Nierstrasz, 1906)	x	x	x	x		x	x		x			
Famiglia Hanleyidae														
<i>Hanleya</i>	5831	Gray, 1857												
<i>Hanleya hanleyi</i>	5832	(Bean in Thorpe, 1844)	x	x	x	x		x		x				
Famiglia Bathychitonidae														
<i>Bathychiton</i>	5833	Dell'Angelo & Palazzi, 1988												
<i>Bathychiton biondii</i>	5834	Dell'Angelo & Palazzi, 1988		x								E		
Famiglia Ischnochitonidae														
<i>Ischnochiton</i>	5835	Gray, 1847												
<i>Ischnochiton (I.) rissoi</i>	5836	(Payraudeau, 1826)	x	x	x	x	x	x	x	x	x		a2	
<i>Ischnochiton (I.) usticensis</i>	5837	Dell'Angelo & Castriota, 1999			x							E		
<i>Ischnochiton (Stenosemus) dolii</i>	5838	Van Belle & Dell'Angelo, 1998	x	x								E		
<i>Ischnochiton (Stenosemus) vanbellei</i>	5839	Kaas, 1985	x	x	x									
<i>Callistochiton</i>	5840	Dall, 1879												
<i>Callistochiton (Allerychiton) pachylasmae</i>	5841	(Monterosato, 1879)			x	x								
<i>Callochiton</i>	5842	Gray, 1847												
<i>Callochiton calcatus</i>	5843	Dell'Angelo & Palazzi, 1994		x	x		x					E		
<i>Callochiton septemvalvis</i>	5844	(Montagu, 1803)	x	x	x	x	x	x	x	x	x		a3	
<i>Lepidochitona</i>	5845	Gray, 1821												
<i>Lepidochitona (L.) cinerea</i>	5846	(Linnaeus, 1767)	x	x	x	x		x		x	x		a4	
<i>Lepidochitona (L.) caprearum</i>	5847	(Scacchi, 1836)	x	x	x	x	x	x	x	x	x		a5	
<i>Lepidochitona (L.) furtiva</i>	5848	(Monterosato, 1879)		x	x									
<i>Lepidochitona (L.) monterosatoi</i>	5849	Kaas & Van Belle, 1981	x	x	x	x				x	x			
Famiglia Chitonidae														
<i>Rhyssoplax</i>	5850	Thiele, 1893												
<i>Rhyssoplax corallinus</i>	5851	(Risso, 1826)	x	x	x	x	x	x			x			
<i>Rhyssoplax olivaceus</i>	5852	(Spengler, 1797)	x	x	x	x	x	x	x	x	x		a6	
<i>Rhyssoplax phaseolinus</i>	5853	(Monterosato, 1879)			x		x	x						
Famiglia Acanthochitonidae														
<i>Acanthochitona</i>	5854	Gray, 1821												
<i>Acanthochitona crinita</i>	5855	(Pennant, 1777)	x	x	x	x	x	x	x	x	x		a8	
<i>Acanthochitona fascicularis</i>	5856	(Linnaeus, 1767)	x	x	x	x	x	x	x	x	x		a7	

Sinonimi

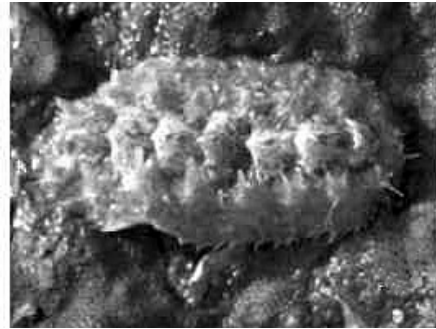
- a1: sinonimo di *intermedius* Salvini-Plawen, 1968
 a2: sinonimo di *mediterraneus* Gray MS, Reeve, 1847
 a3: sinonimo di *achatinus* Brown, 1827; *laevis* Auct. non Pennant, 1777; *euplaeae* O.G. Costa, 1829
 a4: sinonimo di *marginatus* Pennant, 1777
 a5: sinonimo di *corrugata* Reeve, 1848
 a6: sinonimo di *siculus* Gray, 1828
 a7: sinonimo di *communis* Risso, 1826
 a8: sinonimo di *fascicularis* Auct. non Linnaeus, 1767; *oblonga* Leloup, 1981

Synonyms

- a1: synonym of *intermedius* Salvini-Plawen, 1968
 a2: synonym of *mediterraneus* Gray MS, Reeve, 1847
 a3: synonym of *achatinus* Brown, 1827; *laevis* Auct. non Pennant, 1777; *euplaeae* O.G. Costa, 1829
 a4: synonym of *marginatus* Pennant, 1777
 a5: synonym of *corrugata* Reeve, 1848
 a6: synonym of *siculus* Gray, 1828
 a7: synonym of *communis* Risso, 1826
 a8: synonym of *fascicularis* Auct. non Linnaeus, 1767; *oblonga* Leloup, 1981



Rhyssoplax olivaceus (F. Barbieri)



Acanthochitona fascicularis (S. Schiaparelli)