

DIGENEI

MARINA ORTIS & LIA PAGGI

Dip. di Scienze di Sanità Pubblica, Sapienza Università di Roma, Piazzale A. Moro, 5 - 00185 Roma, Italia.
paggi@uniroma1.it

La presente checklist è la revisione aggiornata al 2007 di quella originaria del 1995; L. Paggi ha curato la parte riguardante i digenei parassiti di condroitti ed osteitti marini, mentre M. Ortis e L. Paggi hanno curato la parte riguardante i digenei parassiti di tartarughe marine.

Nella lista dopo il nome della specie viene indicata la distribuzione geografica che corrisponde all'area di cattura dell'ospite in cui la specie parassita è stata rinvenuta.

Inoltre viene inserita la sigla (OS) che indica l'ospite frequentato dal parassita:

C = Condroitti

O = Osteitti

R = Rettili Testudinati

M = Mammiferi Cetacei (sono stati inseriti dalla Redazione in base alla vecchia checklist)

This checklist is a revised version at 2007 of the original 1995 list. P. Orecchia and L. Paggi were responsible for the part concerning the digenea parasites of marine chondrichthyes and osteichthyes, while M. Ortis and L. Paggi compiled the part about the digenea parasites of sea turtles.

The list gives the name of the species followed by the geographical distribution, which corresponds to the catch area of the host on which the parasite species was found.

Also included is the symbol (OS) indicating the host visited by the parasite:

C = Chondrichthyes

O = Osteichthyes

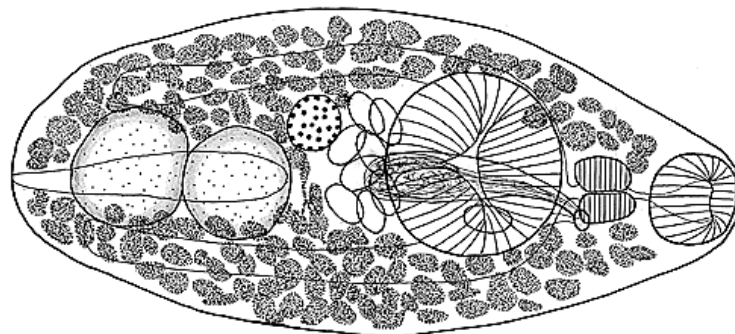
R = Turtles

M = Cetaceans (included by the editors on the basis of the old checklist)

Bibliografia/References

- BARTOLI P. & BRAY R.A., 1987. Redescription of two cryptogonimid digeneans from the fish *Dentex dentex* (L., 1758) (Sparidae) in the Mediterranean Sea. *Systematic Parasitology*, 10: 117-127.
- BARTOLI P. & BRAY R.A., 1990. *Deretrema* (*Spinoderetrema*) *scorpaenicola* n. sp. (Digenea: Zoogonidae) from the gall-bladder of western Mediterranean teleosts. *Bulletin du Museum National d'Histoire Naturelle, Paris*, sér. 4, 12, section A, no. 1: 43-50.
- BARTOLI P. & BRAY R.A., 2004. *Ancylocoelium typicum* Nicoll, 1912 (Digenea: Monorchiidae), a poorly known parasite of *Trachurus* spp. (Teleostei: Carangidae) from the western Mediterranean and north-eastern Atlantic, and observations on its taxonomic position. *Systematic Parasitology*, 58: 23-39.
- BARTOLI P., BRAY R.A., GIBSON D.I., 1989. The Opecoelidae (Digenea) of sparid fishes of the western Mediterranean. III. *Macvicaria* Gibson & Bray, 1982. *Systematic Parasitology*, 13: 167-192.
- BARTOLI P., BRAY R.A., GIBSON D.I., 2003. *Lecithostaphylus retroflexus* (Molin, 1859) (Zoogonidae) and *Tergestia ancanthocephala* (Stossich, 1887) (Fellodistomidae) (Digenea) from the epipelagic teleost *Belone belone* (L.) in the western Mediterranean. *Systematic Parasitology*, 54: 131-143.
- BARTOLI P. & GIBSON D.I., 1995. Three rare and little known cryptogonimid digeneans from the sciaenid fish *Sciaena umbra* (L.) in the western Mediterranean. *Systematic Parasitology*, 30: 121-139.
- BRAY R.A., 1984. Some helminth parasites of marine fishes and cephalopods of South Africa: Aspidogastrea and the digenean families Bucephalidae, Haplospilanchnidae, Mesometridae and Fellodistomidae. *Journal Natural History*, 18: 271-292.
- BRAY R.A., 1987. A revision of the family Zoogonidae Odhner, 1902 (Platyhelminthes: Digenea): subfamily Lepidophylinae and comments on some aspects of biology. *Systematic Parasitology*, 9: 83-123.
- BRAY R.A. & GIBSON D.I., 1980. The Fellodistomidae (Digenea) of fishes from the northeast Atlantic. *Bulletin of the British Museum (Natural History), Zoology Series*, 37: 199-293.
- BRAY R.A. & GIBSON D.I., 1986. The Zoogonidae (Digenea) of fishes from the north-east Atlantic. *Bulletin of the British Museum (Natural History), Zoology Series*, 51: 127-206.
- CAB, 2002. International and The Natural History Museum, London. In: D.I. Gibson, A. Jones, R.A. Bray (eds), *Keys to the Trematoda*, 1: 521 pp.
- CAB, 2005. International and The Natural History Museum, London. In: D.I. Gibson, A. Jones, R.A. Bray (eds), *Keys to the Trematoda*, 2: 745 pp.
- DI CAVE D., AZZURRO E., BERRILLI F., BLASILLI M., CARDIA F., ORECCHIA P., 2004. Parasites of wild dusky grouper *Epinephelus marginatus* (Lowe, 1834) (Pisces: Epinephelidae) in Mediterranean Sea. *Parassitologia*, 46 (Suppl. 1): 147.
- FIGUS V., SIDDU N.L., CANESTRI TROTTI G., 2004. Helminth parasites of the annular seabream, *Diplodus annularis* L., from Gulf of Cagliari, southern Sardinian coast (Italy). *Parassitologia*, 46 (Suppl. 1): 149.
- GIBSON D.I. & BRAY R.A., 1977. The Azygiidae, Hirudinellidae, Ptychogonimidae, Sclerodistomidae and Syncoeliidae of fishes from the north-east Atlantic. *Bulletin of the British Museum (Natural History), Zoology Series*, 32: 167-245.
- GIBSON D.I. & BRAY R.A., 1979. The Hemiuroidea: terminology, systematics and evolution. *Bulletin of the British Museum (Natural History), Zoology Series*, 36: 35-146.

- GIBSON D.I. & BRAY R.A., 1982. A study and reorganization of *Plagioporus* Stafford, 1904 (Digenea: Opecoelidae) and related genera, with special reference to forms from European Atlantic waters. *Journal of Natural History*, 16: 529-559.
- GIBSON D.I. & BRAY R.A., 1986. The Hemiuridae (Digenea) of fishes from the north-east Atlantic. *Bulletin of the British Museum (Natural History), Zoology Series*, 51: 1-125.
- KENNEDY C.R., DI CAVE D., BERRILLI F., ORECCHIA P., 1997. Composition and structure of helminth communities in eels *Anguilla anguilla* from Italian coastal lagoons. *Journal of Helminthology*, 71 (1): 35-40.
- KOSTADINOVA A., BARTOLI P., GIBSON D.I., RAGA J.A., 2004. Redescriptions of *Magnibursatus blennii* (Paggi & Orecchia, 1975) n. comb. and *Arnola microcirrus* (Vlasenko, 1931) (Digenea: Derogenidae) from marine teleosts off Corsica. *Systematic Parasitology*, 58: 125-137.
- MANFREDI M.T., PICCOLO G., MEOTTI C., 1998. Parasites of Italian sea turtles. II. Loggerhead turtles (*Caretta caretta* [Linnaeus, 1758]). *Parassitologia*, 40: 205-208.
- MANFREDI M.T., PICCOLO G., PRATO F., LORIA G.R., 1996. Parasites of Italian sea turtles. I. The leatherback turtle *Dermochelys coriacea* (Linnaeus, 1766). *Parassitologia*, 38: 581-583.
- MARINIELLO L., MATTIUCCI S., PAGGI L., 2000. Didymozoids of bluefin tuna (*Thunnus thynnus* L.) from the Mediterranean Sea. *Parassitologia*, 42 (Suppl. 1): 173.
- MARINIELLO L., ORTIS M., IPPOLITI P., D'AMELIO S., PAGGI L., 2000. The parasite fauna of wild and cage-cultured populations of *Sparus aurata* from a coastal lagoon in Sardinia. *Parassitologia*, 42 (Suppl. 1): 174 pp.
- ORECCHIA P. & PAGGI L., 1978. Aspetti di sistematica e di ecologia degli elminti parassiti di pesci marini studiati presso l'Istituto di Parassitologia dell'Università di Roma. *Parassitologia*, 20: 73-89.
- ORECCHIA P., PAGGI L., MINERVINI R., DI CAVE D., 1985. La parassitofauna delle specie ittiche strascicabili presenti alla foce del fiume Tevere. *Oebalia*, 21: 623-632.
- OVERSTREET R.M. & CURRAN S.S., 2002. Superfamily Bucephaloidea Poche, 1907. In: Gibson D.I., Jones A. & Bray R.A. (eds), *Keys to the Trematoda*, Vol. 1. CAB International and The Natural History Museum, London: 67-110.
- PAGGI L., MARINIELLO L., ORTIS M., MATTIUCCI S., D'AMELIO S., DI CAVE D., ORECCHIA P., 1998. Indagine parassitologica su specie ittiche di interesse economico dei mari italiani. *Biologia Marina Mediterranea*, 5 (3): 1483-1492.
- PARONA C., 1894. L'Elmintologia Italiana dai suoi primi tempi all'anno 1890. *Atti Regia Università di Genova*, 13.
- PARONA C., 1911-12. *L'Elmintologia Italiana dai suoi primi tempi all'anno 1910. Bibliografia* (Vol. 1, 1911). *Sistematica, Corologia, Storia* (Vol. 2, 1912). Novara.
- RADUJKOVIC B.M., ORECCHIA P., PAGGI L., 1989. Parasites des poissons marins du Montenegro, Digenes. *Acta Adriatica*, 30: 137-197.
- SARABEEV V.L. & BALBUENA J.A., 2003. Morphological variability of *Dicrogaster contracta* Looss, 1902 (Digenea: Haploporidae) and its proposed synonymy with *D. perpusilla* Looss, 1902. *Systematic Parasitology*, 55: 25-31.
- SPAKULOVA M., MACKO J.K., BERRILLI F., DEZFULI B.S., 2002. Description of *Bucephalus anguillae* n. sp. (Trematoda: Bucephalidae), a parasite of the eel *Anguilla anguilla* (Anguillidae) from a brackish water lagoon of the Adriatic Sea. *Journal of Parasitology*, 88: 382-387.
- YAMAGUTI S., 1971. *Synopsis of Digenetic Trematode of Vertebrates*. Keigaku, Tokyo.



0,2 mm

Plagioporus tyrrhenicus Paggi & Orecchia, 1976 (da Paggi e Orecchia, 1976)

			1	2	3	4	5	6	7	8	9	CAR	SIN	NOTE
Ordine Gasterostomata														
Famiglia Bucephalidae														
<i>Bucephalus</i>	3954	Baer, 1827												
<i>Bucephalus anguillae</i>	3955	Spakulova, Macko, Berrilli, Dezfuli, 2002		x							x	O		
<i>Bucephalus labracis</i>	3956	Paggi & Orecchia, 1965		x	x							O		
<i>Bucephalus minimus</i>	3957	Stossich, 1887		x	x						x	O	a1	
<i>Bucephalus polymorphus</i>	3958	Baer, 1827		x	x				x		x	O		
<i>Dolichoenterum</i>	3959	Ozaki, 1924												
<i>Dolichoenterum longissimum</i>	3960	Ozaki, 1924		x								O		A1
<i>Prosorhynchoides</i>	3961	Dollfus, 1928												
<i>Prosorhynchoides gracilescens</i>	3962	(Rudolphi, 1819)	x	x							x	O		
<i>Prosorhynchoides tergestinum</i>	3963	(Stossich, 1883) Bartoli, Bray & Gibson, 2005									x	O		
<i>Prosorhynchus</i>	3964	Odhner, 1905												
<i>Prosorhynchus aculeatus</i>	3965	Odhner, 1905		x						x		O		A1
<i>Prosorhynchus caudovatus</i>	3966	Manter, 1940			x		x					O		A2
<i>Prosorhynchus crucibulum</i>	3967	(Rudolphi, 1819) Odhner, 1905		x	x							O		
<i>Rhipidocotyle</i>	3968	Diesing, 1858												
<i>Rhipidocotyle galeata</i>	3969	(Rudolphi, 1819) Eckmann, 1932		x	x							O		
Ordine Prosostomata														
Famiglia Acanthocolpidae														
<i>Lepidauchen</i>	3970	Nicoll, 1913												
<i>Lepidauchen stenostoma</i>	3971	Nicoll, 1913		x						x	x	O		
<i>Pleorchis</i>	3972	Raillet, 1896												
<i>Pleorchis polyorchis</i>	3973	(Stossich, 1889) Raillet, 1896									x	O		
<i>Stephanostomum</i>	3974	Looss, 1899												
<i>Stephanostomum baccatum</i>	3975	(Nicoll, 1907) Manter, 1934		x								O		
<i>Stephanostomum bicoronatum</i>	3976	(Stossich, 1883) Fuhrmann, 1928		x	x					x	x	O		
<i>Stephanostomum caducum</i>	3977	(Looss, 1901) Manter, 1934									x	O		
<i>Stephanostomum cesticillum</i>	3978	(Molin, 1858) Looss, 1899	x	x	x			x	x	x	x	O		
<i>Stephanostomum minutum</i>	3979	(Looss, 1901) Manter, 1940								x	x	O		
<i>Stephanostomum pristis</i>	3980	(Deslongchamps, 1824) Looss, 1899								x	x	O		
Famiglia Acanthostomidae														
<i>Acanthostomum</i>	3981	Looss, 1899												
<i>Acanthostomum absconditum</i>	3982	(Looss, 1901) Sohar, 1934									x	O		
<i>Acanthostomum inerme</i>	3983	Stossich, 1905									x	O		
<i>Anisocladium</i>	3984	Looss, 1902												
<i>Anisocladium fallax</i>	3985	(Rudolphi, 1819) Looss, 1902		x	x					x	x	O		
<i>Anisocladium gracile</i>	3986	(Looss, 1901) Looss, 1902								x	x	O		
<i>Anisocoelium</i>	3987	Lühe, 1900												
<i>Anisocoelium capitellatum</i>	3988	(Rudolphi, 1819) Lühe, 1900		x	x					x	x	O		
<i>Timoniella</i>	3989	Rebecq, 1960												
<i>Timoniella imbutiforme</i>	3990	(Molin, 1859) Brooks, 1980		x	x						x	O		
<i>Timoniella praeteritum</i>	3991	(Looss, 1901) Maillard, 1974		x	x						x	O		
Famiglia Accacoeliidae														
<i>Accacladocoelium</i>	3992	Odhner, 1928												
<i>Accacladocoelium macrocotyle</i>	3993	(Diesing, 1858) Robinson, 1934			x					x	x	O		
<i>Accacladocoelium nigroflavum</i>	3994	(Rudolphi, 1819) Robinson, 1934			x							O		
<i>Accacladocoelium petasiporum</i>	3995	Odhner, 1928		x	x					x		O		
<i>Accacoelium</i>	3996	Monticelli, 1893												
<i>Accacoelium contortum</i>	3997	(Rudolphi, 1819) Looss, 1899			x					x	x	O		

			1	2	3	4	5	6	7	8	9	CAR	SIN	NOTE
<i>Odhnerium</i>	3998	Yamaguti, 1934												
<i>Odhnerium calyptrocotyle</i>	3999	(Monticelli, 1893) Yamaguti, 1934			x						x	O		
<i>Orophocotyle</i>	4000	Looss, 1902												
<i>Orophocotyle divergens</i>	4001	Looss, 1902									x	O		
<i>Orophocotyle planci</i>	4002	(Stossich, 1899) Looss, 1902									x	O		
<i>Rhynchopharynx</i>	4003	Odhner, 1928												
<i>Rhynchopharynx paradoxa</i>	4004	Odhner, 1928									x	O		
<i>Tetrochetus</i>	4005	Looss, 1912												
<i>Tetrochetus raynerii</i>	4006	(Nardo, 1833) Looss, 1912			x						x	O		
Famiglia Azygiidae														
<i>Otodistomum</i>	4007	Stafford, 1904												
<i>Otodistomum veliporum</i>	4008	(Creplin, 1837) Stafford, 1904			x								C	
Famiglia Brauninidae														
<i>Braunina</i>	4009	Heider, 1900												
<i>Braunina cordiformis</i>	4010	Wolf, 1903								x	x		M	
Famiglia Calycodidae														
<i>Calycodes</i>	4010a	Looss, 1901												
<i>Calycodes anthos</i>	4010b	(Braun, 1899) Looss, 1901							x	x			R	A3
Famiglia Campulidae														
<i>Campula</i>	4011	Cobbold, 1858												
<i>Campula oblonga</i>	4012	(Cobbold, 1858) Braun, 1900		x	x					x	x		M	
<i>Campula rochebruni</i>	4013	(Poirier, 1886) Bittner & Sprehn, 1928		x	x								M	
<i>Lecithodesmus</i>	4014	Braun, 1902												
<i>Lecithodesmus delphini</i>	4015	(Poirier, 1886) Yamaguti, 1958	x	x	x		x	x	x	x	x		M	
<i>Lecithodesmus goliath</i>	4016	(van Beneden, 1858) Odhner, 1905	x	x	x		x	x	x	x	x		M	
<i>Lecithodesmus palliatus</i>	4017	(Looss, 1885) Yamaguti, 1958		x	x								M	
<i>Leucasiella</i>	4018	Krotov & Deliamure, 1952												
<i>Leucasiella deliamurei</i>	4019	Raga, 1988		x	x								M	
<i>Oschmarinella</i>	4020	Skrjabin, 1947												
<i>Oschmarinella mascomai</i>	4021	Raga, 1987		x	x								M	
<i>Synthesium</i>	4022	Stunkard & Alvey, 1930												
<i>Synthesium tursionis</i>	4023	(Marchi, 1873) Price, 1932								x	x		M	
Famiglia Cladorchiidae														
<i>Schizamphistomoides</i>	4023a	Stunkard, 1925												
<i>Schizamphistomoides spinulosus</i>	4023b	(Looss, 1901) Stunkard, 1925			x		x			x			R	
<i>Schizamphistomum</i>	4023c	Looss, 1912												
<i>Schizamphistomum scleroporium</i>	4023d	(Creplin, 1844) Looss, 1912			x		x			x			R	
Famiglia Cryptogonimidae														
<i>Anoiktostoma</i>	4024	Stossich, 1899												
<i>Anoiktostoma coronatum</i>	4025	(Wagner, 1852) Stossich, 1899									x		O	
<i>Aphallus</i>	4026	Poche, 1926												
<i>Aphallus tubarium</i>	4027	(Rudolphi, 1819) Poche, 1926	x	x	x					x			O	
<i>Metadena</i>	4028	Linton, 1910												
<i>Metadena depressa</i>	4029	(Stossich, 1883) Janiszewska, 1951			x						x		O	
<i>Paracryptogonimus</i>	4030	Yamaguti, 1934												
<i>Paracryptogonimus aloysiae</i>	4031	(Stossich, 1885) Bartoli & Gibson, 1995									x		O	
Famiglia Derogenidae														
<i>Arnola</i>	4032	Strand, 1942												
<i>Arnola microcirrus</i>	4033	(Vlasenko, 1931)			x								O	A4
<i>Derogenes</i>	4034	Lühe, 1900												
<i>Derogenes adriaticus</i>	4035	Nikolaeva, 1966							x	x			O	

			1	2	3	4	5	6	7	8	9	CAR	SIN	NOTE
<i>Monascus filiformis</i>	4077	(Rudolphi, 1819) Looss, 1907		x	x				x	x		O		A8
<i>Olssonium</i>	4078	Bray & Gibson, 1980												
<i>Olssonium turneri</i>	4079	Bray & Gibson, 1980		x								O		A6
<i>Proctoeces</i>	4080	Odhner, 1911												
<i>Proctoeces maculatus</i>	4081	(Looss, 1901) Odhner, 1911									x	O		
<i>Pronoprymna</i>	4082	Poche, 1926												
<i>Pronoprymna ventricosa</i>	4083	(Rudolphi, 1819) Poche, 1926			x					x	x	O		
<i>Steringophorus</i>	4084	Odhner, 1905												
<i>Steringophorus furciger</i>	4085	(Olsson, 1868) Odhner, 1905									x	O		
<i>Steringotrema</i>	4086	Odhner, 1911												
<i>Steringotrema divergens</i>	4087	(Rudolphi, 1809) Odhner, 1911		x	x					x		O		
<i>Steringotrema pagelli</i>	4088	(van Beneden, 1871) Odhner, 1911									x	O		
<i>Tergestia</i>	4089	Stossich, 1899												
<i>Tergestia acanthocephala</i>	4090	(Stossich, 1887) Stossich, 1899		x						x	x	O		
<i>Tergestia laticollis</i>	4091	(Rudolphi, 1819) Stossich, 1899			x					x	x	O		
Famiglia Gorgoderidae														
<i>Phyllodistomum</i>	4092	Braun, 1899												
<i>Phyllodistomum acceptum</i>	4093	Looss, 1901									x	O		
<i>Plesiochorus</i>	4093a	Looss, 1901												
<i>Plesiochorus cymbiformis</i>	4093b	(Rudolphi, 1819) Looss, 1901							x	x		R		
Famiglia Haploporidae														
<i>Dicrogaster</i>	4094	Looss, 1902												
<i>Dicrogaster contracta</i>	4095	Looss, 1902		x	x				x	x	x	O		
<i>Haploporus</i>	4096	Looss, 1902												
<i>Haploporus benedeni</i>	4097	(Stossich, 1887) Looss, 1902		x	x				x	x	x	O		
<i>Haploporus lateralis</i>	4098	Looss, 1902									x	O		
<i>Lecithobotrys</i>	4099	Looss, 1902												
<i>Lecithobotrys putrescens</i>	4100	Looss, 1902		x	x						x	O		
<i>Saccocoelium</i>	4101	Looss, 1902												
<i>Saccocoelium obesum</i>	4102	Looss, 1902		x	x				x	x	x	O		
<i>Saccocoelium tensum</i>	4103	Looss, 1902		x	x				x	x	x	O		
Famiglia Haplospilachnidae														
<i>Haplospilachnus</i>	4104	Looss, 1902												
<i>Haplospilachnus pachysomus</i>	4105	(Eysenhardt, 1829) Looss, 1902		x	x				x	x	x	O		
<i>Schikhobalotrema</i>	4106	Skrjabin & Guschanskaja, 1955												
<i>Schikhobalotrema longivesiculatum</i>	4107	Orecchia & Paggi, 1975		x	x							O		
Famiglia Hemiuridae														
<i>Adinosoma</i>	4108	Manter, 1947												
<i>Adinosoma robusta</i>	4109	(Manter, 1934)		x	x							O		
<i>Aphanurus</i>	4110	Looss, 1907												
<i>Aphanurus stossichi</i>	4111	(Monticelli, 1891) Looss, 1907		x	x					x	x	O		
<i>Ectenurus</i>	4112	Looss, 1907												
<i>Ectenurus lepidus</i>	4113	Looss, 1907		x	x					x	x	O		
<i>Hemiurus</i>	4114	Rudolphi, 1809												
<i>Hemiurus appendiculatus</i>	4115	(Rudolphi, 1802) Looss, 1899			x					x	x	O		
<i>Hemiurus communis</i>	4116	Odhner, 1905		x	x							O		A9
<i>Hemiurus luehei</i>	4117	Odhner, 1905		x	x					x		O		A10
<i>Lecithochirium</i>	4118	Lühe, 1901												
<i>Lecithochirium furcolabiatum</i>	4119	(Jones, 1933) Dawes, 1947		x								O		A11
<i>Lecithochirium fusiforme</i>	4120	Lühe, 1901		x	x						x	O		
<i>Lecithochirium grandiporum</i>	4121	(Rudolphi, 1819) Looss, 1907			x							O		A12

			1	2	3	4	5	6	7	8	9	CAR	SIN	NOTE
<i>Lecithochirium musculus</i>	4122	(Looss, 1907) Nasir & Diaz, 1971		x	x					x	x	O		
<i>Lecithochirium physcon</i>	4123	Lühe, 1901									x	O		
<i>Lecithochirium rufoviride</i>	4124	(Rudolphi, 1819) Lühe, 1901	x	x	x						x	O		
<i>Lecithochirium</i> sp.	4125				x		x					O		A2
<i>Lecithocladium</i>	4126	Lühe, 1901												
<i>Lecithocladium cristatum</i>	4127	(Rudolphi, 1819) Looss, 1907			x					x		O		
<i>Lecithocladium excisum</i>	4128	(Rudolphi, 1819) Lühe, 1901	x	x	x				x	x	x	O		
<i>Parahemiurus</i>	4129	Vaz & Pereira, 1930												
<i>Parahemiurus merus</i>	4130	(Linton, 1910) Manter, 1940			x							O		
<i>Saturnius</i>	4131	Manter, 1969												
<i>Saturnius papernai</i>	4132	Overstreet, 1977		x	x				x			O		
<i>Saturnius</i> sp.	4133			x								O		A13
<i>Synaptobothrium</i>	4134	von Linstow, 1904												
<i>Synaptobothrium caudiporum</i>	4135	(Rudolphi, 1819) Looss, 1907								x	x	O		
Famiglia Hirudinellidae														
<i>Hirudinella</i>	4136	de Blainville, 1828												
<i>Hirudinella ventricosa</i>	4137	(Pallas, 1774) Baird, 1853			x		x					O		
Famiglia Lecithasteridae														
<i>Aponurus</i>	4138	Looss, 1907												
<i>Aponurus laguncula</i>	4139	Looss, 1907		x	x					x	x	O		
<i>Lecithaster</i>	4140	Lühe, 1901												
<i>Lecithaster blennii</i>	4141	Paggi & Orecchia, 1973		x								O		
<i>Lecithaster confusus</i>	4142	Odhner, 1905		x	x							O		
<i>Lecithaster gibbosus</i>	4143	(Rudolphi, 1802) Lühe, 1901								x	x	O		
<i>Lecithaster stellatus</i>	4144	Looss, 1907		x							x	O		
Famiglia Lepocreadiidae														
<i>Dihemistephanus</i>	4145	Looss, 1901												
<i>Dihemistephanus lydiae</i>	4146	(Stossich, 1896) Looss, 1901									x	O		
<i>Holorchis</i>	4147	Stossich, 1901												
<i>Holorchis micracanthum</i>	4148	(Stossich, 1888) Orecchia & Paggi, 1974		x	x						x	O		
<i>Holorchis pycnopus</i>	4149	Stossich, 1901		x	x					x	x	O		
<i>Lepidapedon</i>	4150	Stafford, 1904												
<i>Lepidapedon elongatum</i>	4151	(Lebour, 1908) Nicoll, 1915		x								O		
<i>Lepidapedon guevarai</i>	4152	Lopez-Roman & Maillard, 1973	x	x								O		
<i>Lepocreadium</i>	4153	Stossich, 1903												
<i>Lepocreadium album</i>	4154	(Stossich, 1890) Stossich, 1903		x	x						x	O		
<i>Lepocreadium pegorchis</i>	4155	(Stossich, 1900) Stossich, 1903		x							x	O		
<i>Opechona</i>	4156	Looss, 1907												
<i>Opechona bacillaris</i>	4157	(Molin, 1859) Looss, 1907			x						x	O		
<i>Prodistomum</i>	4158	Linton, 1910												
<i>Prodistomum polonii</i>	4159	(Molin, 1859) Bray & Gibson, 1990	x	x							x	O		
Famiglia Mesometridae														
<i>Centroderma</i>	4160	Lühe, 1901												
<i>Centroderma spinosissima</i>	4161	(Stossich, 1883) Lühe, 1901		x	x						x	O		a3
<i>Elstia</i>	4162	Bray, 1984												
<i>Elstia stossichianum</i>	4163	(Monticelli, 1892) Bray, 1984		x	x							O		a4
<i>Mesometra</i>	4164	Lühe, 1901												
<i>Mesometra brachycoelia</i>	4165	Lühe, 1901	x	x								O		
<i>Mesometra orbicularis</i>	4166	(Rudolphi, 1819) Lühe, 1901		x	x							O		
<i>Wardula</i>	4167	Poche, 1926												
<i>Wardula capitellata</i>	4168	(Rudolphi, 1819) Poche, 1926		x	x						x	O		

			1	2	3	4	5	6	7	8	9	CAR	SIN	NOTE
<i>Plagioporus tyrrhenicus</i>	4211	Paggi & Orecchia, 1976		x	x							O		
<i>Podocotyle</i>	4212	Dujardin, 1845												
<i>Podocotyle atomon</i>	4213	(Rudolphi, 1802) Odhner, 1905		x	x						x	O		
<i>Podocotyle scorpaenae</i>	4214	(Rudolphi, 1819) Bartoli & Gibson, 1991		x	x						x	O		
<i>Podocotyle temensis</i>	4215	Fischthal & Thomas, 1970			x		x					O		A2
<i>Pycnadenoides</i>	4216	Yamaguti, 1938												
<i>Pycnadenoides umbrinae</i>	4217	(Stossich, 1885) Gibson & Bray, 1989		x	x						x	x	O	
Famiglia Pachysoolidae														
<i>Pachysoolus</i>	4217a	Looss, 1901												
<i>Pachysoolus irroratus</i>	4217b	(Rudolphi, 1819) Looss, 1901							x	x		R		
Famiglia Plagiorchiidae														
<i>Enodiotrema</i>	4217c	Looss, 1900												
<i>Enodiotrema carettae</i>	4217d	Blair e Limpus, 1982					x					R		A16
<i>Enodiotrema instar</i>	4217e	(Looss, 1901)					x					R		A16
<i>Enodiotrema megachondrus</i>	4217f	(Looss, 1899) Looss, 1901							x	x		R		A3
Famiglia Pronocephalidae														
<i>Diaschistorchis</i>	4217g	Johnston, 1913			x							R		
<i>Diaschistorchis pandus</i>	4217h	(Braun, 1901) Johnston, 1913												
<i>Pleurogonius</i>	4217i	Looss, 1901												
<i>Pleurogonius trigonocephalus</i>	4217j	(Rudolphi, 1809) Looss, 1901							x	x		R		A3
<i>Pyelosomum</i>	4217k	Looss, 1899												
<i>Pyelosomum renicapite</i>	4217l	(Leidy, 1856)					x					R		A16
Famiglia Ptychogonimidae														
<i>Ptychogonimidae</i>	4218	Luhe, 1900												
<i>Ptychogonimus megastoma</i>	4219	(Rudolphi, 1819) Luhe, 1900	x		x					x	x	C		
Famiglia Rhytidodidae														
<i>Rhytidodes</i>	4220	Looss, 1901										R		
<i>Rhytidodes gelatinosus</i>	4221	(Rudolphi, 1819) Looss, 1901							x	x		R		
Famiglia Robphildollfusiidae														
<i>Robphildollfusium</i>	4222	Paggi & Orecchia, 1963												
<i>Robphildollfusium fractum</i>	4223	(Rudolphi, 1819) Paggi & Orecchia, 1963		x	x						x	O		
Famiglia Sanguinicolidae														
<i>Aporocotyle</i>	4224	Odhner, 1900												
<i>Aporocotyle spinosicanalis</i>	4225	Williams, 1958										O		
Famiglia Sclerodistomidae														
<i>Kenmackenzia</i>	4226	Gibson, 1983												
<i>Kenmackenzia gigas</i>	4227	(Nardo, 1827) Gibson, 1983									x	O		
<i>Sclerodistomum</i>	4228	Looss, 1912												
<i>Sclerodistomum italicum</i>	4229	(Stossich, 1893)									x	O		
Famiglia Spirorchiidae														
<i>Learedius</i>	4229a	Price, 1934												
<i>Learedius europaeus</i>	4229b	Price, 1934			x		x					R		a6
<i>Hapalotrema</i>	4229c	Looss, 1899												
<i>Hapalotrema mistroides</i>	4229d	(Monticelli, 1896) Stiles & Hassall, 1908			x							R		a7
Famiglia Telorchiidae														
<i>Orchidasma</i>	4229e	Looss, 1900												
<i>Orchidasma amphiorchis</i>	4229f	(Braun, 1899) Looss, 1900							x	x	x	R		
Famiglia Troglotrematidae														
<i>Pholeter</i>	4230	Odhner, 1914												
<i>Pholeter gastrophilus</i>	4231	(Kossack, 1910) Odhner, 1914								x	x	M		

		1	2	3	4	5	6	7	8	9	CAR	SIN	NOTE
Famiglia Zoogonidae													
<i>Deretrema</i>	4232	Linton, 1910											
<i>Deretrema scorpaenicola</i>	4233	Bartoli & Bray, 1990											
<i>Diptherostomum</i>	4234	Stossich, 1903											
<i>Diptherostomum betencourtii</i>	4235	(Monticelli, 1893) Odhner, 1911											
<i>Diptherostomum brusinae</i>	4236	(Stossich, 1888) Stossich, 1903											
<i>Lecithostaphylus</i>	4237	Odhner, 1911											
<i>Lecithostaphylus retroflexum</i>	4238	(Molin, 1859) Odhner, 1911											
<i>Limnoderetrema</i>	4239	Bray, 1987											
<i>Limnoderetrema</i> sp.	4240												

Sinonimi

- a1: indicato come *Labratrema minimus* (Stossich, 1887) Mailard, 1975 (Paggi *et al.*, 1998; Overstreet & Curran, 2002)
a2: indicato come *Tyrrhenia blennii* Paggi ed Orecchia, 1975 (Kostadinova *et al.*, 2004)
a3: indicato come *Stossichiella spinosissima* (Stossich, 1888) Orecchia & Paggi, 1964 (Bray, 1984)
a4: indicato come *Centroderma stossichianum* (Monticelli, 1892) Lühe, 1901 (Bray, 1984)
a5: sinonimo di *Plagioporus alacer* (Looss, 1901) Price, 1934 (Gibson & Bray, 1982)
a6: sinonimo di *Distomum constrictum* Leared, 1862, pre-occupato
a7: sinonimo di *Mesogonimus constrictus* (Leared, 1862) *sensu* Monticelli, 1896, in Parona (1912)
a8: sinonimo di *Deretrema* sp. Paggi & Orecchia, 1976 (Bartoli & Bray, 1990)
a9: sinonimo di *Diptherostomum luteum* (van Beneden, 1871) Stossich, 1903 (Bray & Gibson, 1986)
a10: sinonimo di *Steganoderma retroflexum* (Molin, 1859) Yamaguti, 1953 (Bartoli *et al.*, 2003)

Synonyms

- a1: recorded as *Labratrema minimus* (Stossich, 1887) Mailard, 1975 (Paggi *et al.*, 1998; Overstreet & Curran, 2002)
a2: recorded as *Tyrrhenia blennii* Paggi & Orecchia, 1975 (Kostadinova *et al.*, 2004)
a3: recorded as *Stossichiella spinosissima* (Stossich, 1888) Orecchia & Paggi, 1964 (Bray, 1984)
a4: recorded as *Centroderma stossichianum* (Monticelli, 1892) Lühe, 1901 (Bray, 1984)
a5: synonym *Plagioporus alacer* (Looss, 1901) Price, 1934 (Gibson & Bray, 1982)
a6: synonym *Distomum constrictum* Leared, 1862, pre-occupato
a7: synonym *Mesogonimus constrictus* (Leared, 1862) *sensu* Monticelli, 1896, in Parona (1912)
a8: synonym *Deretrema* sp. Paggi & Orecchia, 1976 (Bartoli & Bray, 1990)
a9: synonym *Diptherostomum luteum* (van Beneden, 1871) Stossich, 1903 (Bray & Gibson, 1986)
a10: synonym *Steganoderma retroflexum* (Molin, 1859) Yamaguti, 1953 (Bartoli *et al.*, 2003)

Note

- A1: segnalata nei mari italiani (Culurgioni *et al.*, 2006)
A2: segnalata nei mari italiani (Di Cave *et al.*, 2004)
A3: segnalata nei mari italiani (Manfredi *et al.*, 1998)
A4: segnalata nei mari italiani (Mariniello *et al.*, 1999)
A5: segnalata nei mari italiani in *Thunnus thynnus* (Mariniello *et al.*, 2000)
A6: segnalata nei mari italiani (Figus *et al.*, 2004)
A7: segnalata nei mari italiani (Orecchia *et al.*, 1985)
A8: segnalata come *Haplocladus typicus* Odhner, 1911 (Orecchia & Paggi, 1978; Bray & Gibson, 1980)
A9: segnalata nei mari italiani (Paggi *et al.*, 1998)
A10: segnalata come *Hemiurus rugosus* (Orecchia & Paggi, 1978; Gibson & Bray, 1986)
A11: forma immatura segnalata nei mari italiani (Ortis & Paggi, 2006)
A12: segnalata nei mari italiani (Ortis & Paggi, 2006)
A13: segnalata nei mari italiani (Merella & Garippa, 1998)
A14: ospite indicato come "*Chelonia viridis*"; località sconosciuta
A15: segnalata nei mari italiani (Mariniello *et al.*, 2000)
A16: segnalata nei mari italiani (Manfredi *et al.*, 1996)
A17: segnalata nei mari italiani in *Anguilla anguilla* (Kennedy *et al.*, 1997)

Remarks

- A1: recorded in Italian Seas (Culurgioni *et al.*, 2006)
A2: recorded in Italian Seas (Di Cave *et al.*, 2004)
A3: recorded in Italian Seas (Manfredi *et al.*, 1998)
A4: recorded in Italian Seas (Mariniello *et al.*, 1999)
A5: recorded in Italian Seas from *Thunnus thynnus* (Mariniello *et al.*, 2000)
A6: recorded in Italian Seas (Figus *et al.*, 2004)
A7: recorded in Italian Seas (Orecchia *et al.*, 1985)
A8: recorded as *Haplocladus typicus* Odhner, 1911 (Orecchia & Paggi, 1978; Bray & Gibson, 1980)
A9: recorded in Italian Seas (Paggi *et al.*, 1998)
A10: recorded as *Hemiurus rugosus* (Orecchia & Paggi, 1978; Gibson & Bray, 1986)
A11: immature form recorded in Italian Seas (Ortis & Paggi, 2006)
A12: recorded in Italian Seas (Ortis & Paggi, 2006)
A13: recorded in Italian Seas (Merella & Garippa, 1998)
A14: host indicated as "*Chelonia viridis*"; locality unknown
A15: recorded in Italian Seas (Mariniello *et al.*, 2000)
A16: recorded in Italian Seas (Manfredi *et al.*, 1996)
A17: recorded in Italian Seas from *Anguilla anguilla* (Kennedy *et al.*, 1997)